



Volume 10 n° 1  
Printemps 2012

*Acteur d'un  
patrimoine dynamique*

# Ruralys Nouvelles

## **ASSEMBLÉE GÉNÉRALE ANNUELLE**

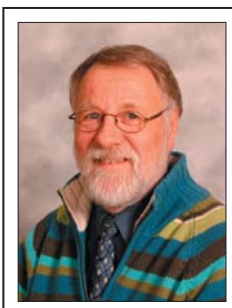
Tous les membres, les partenaires et les personnes intéressés sont conviés à l'assemblée générale annuelle qui aura lieu

**Mardi le 29 mai 2012  
à 19 h 30  
aux bureaux de Ruralys  
1650, rue de la Ferme  
La Pocatière**

Vous êtes invités à venir assister à notre assemblée générale annuelle. Nous y ferons le bilan de nos activités et des états financiers pour l'année 2011-2012 et nous vous présenterons notre plan d'action et nos prévisions budgétaires 2012-2013, la **10<sup>e</sup> année d'activités** de Ruralys! Au plaisir de vous y rencontrer!

## *Mot du président*

**2002-2012 : 10 ans consacrés à la mise en valeur du patrimoine commun et rural du Québec**



Le 25 juin prochain, Ruralys aura 10 ans! C'est peu dans la vie d'un individu mais c'est beaucoup pour une organisation œuvrant en économie sociale culturelle, confrontée qu'elle est à consolider sa présence et sa capacité financière d'agir. Heureusement, nous croyons plus que jamais en la légitimité et la pertinence de notre mission et, en tant qu'organisation ancrée dans le milieu local et régional, nous contribuons au

développement des capacités et à la diversification des activités de nos territoires.

Dans le contexte actuel où le cadre législatif et réglementaire de l'aménagement du territoire est revu et considérant l'entrée en vigueur prochaine de la nouvelle Loi sur le patrimoine culturel et de ses nouveaux champs d'intervention, nous devons plus que jamais être à l'avant scène des mutations qui s'annoncent et voir ces changements comme étant autant d'opportunités à saisir. Depuis ses débuts, Ruralys affiche sa volonté de soutenir les communautés locales du Québec dans l'exercice de leurs pouvoirs habilitants en matière de patrimoine.

... suite à la page 2

**Deux nouveaux outils de découverte des petits patrimoines du Kamouraska vous seront présentés d'ici à la fin mai...**



**Rendez vous à la page 7 pour les découvrir!**

## **RENOUVELLEMENT DE VOTRE ADHÉSION**

Il est maintenant temps de renouveler votre adhésion annuelle à notre organisme! Nous vous invitons à le faire pour une période de deux ans, comme l'ont déjà fait plusieurs membres!

L'adhésion pour un an est valable d'avril à mars. Votre fidélité nous est précieuse et elle est vitale pour notre organisme et pour la cause du patrimoine rural! Merci de nous appuyer!

*Une fiche de renouvellement vous sera envoyée par la poste si votre adhésion se terminait le 31 mars 2012.*

## *Mot du président* (suite)

Si l'on considère la place que nous occupons aujourd'hui, l'originalité et la diversité de nos interventions et les quelques reconnaissances dont nous avons été l'objet, nous sommes en droit d'être fier du chemin parcouru; nous pouvons également espérer l'enrichissement concret de notre partenariat avec l'État central, ses organismes de concertation régionale et les communautés locales afin que Ruralys soit réellement envisagé comme étant un porteur de solutions adéquates aux enjeux d'aménagement durable des territoires et au renforcement de leurs fondements identitaires.

Un grand merci aux ministères, institutions, organismes, MRC, municipalités, entreprises et individus qui nous ont accompagnés dans cette folle aventure initiée au Kamouraska et se poursuivant aujourd'hui et demain à l'échelle du Québec. J'exprime enfin toute mon admiration et mon estime envers nos administrateurs, nos bénévoles et notre équipe d'employés dont la fidélité au cours de ces 10 années n'a jamais été mise en doute.

Michael Schmouth, président

## Distribution du *Ruralys Nouvelles* et communications électroniques

**Dorénavant, vous devrez nous indiquer sur la fiche d'adhésion ou de renouvellement si vous voulez recevoir le Ruralys Nouvelles en format papier.** Ruralys a à cœur le développement durable et ce souci passe par plusieurs petits gestes comme celui de promouvoir la version électronique du *Ruralys Nouvelles*. En optant pour la version électronique du bulletin, en format pdf, vous lirez nos nouvelles en couleurs!

De plus, lorsque Ruralys veut contacter ses membres autrement que via les bulletins, nous procédons par courrier électronique et via le site Web. **Merci de nous indiquer votre adresse de courriel ou celle d'un proche parent!**

## - RAPPEL -

### ARBRES FRUITIERS PATRIMONIAUX

Aux membres qui ont réservé des arbres fruitiers patrimoniaux : **vous recevrez en mai une confirmation de votre réservation par courriel ou par la poste.** Les arbres seront disponibles à partir du 22 mai 2012 à nos bureaux de La Pocatière.

**Vous devez prendre rendez-vous pour venir chercher vos arbres.** Étant donné que nous n'avons pas de pépinière, nous devons planifier votre visite. Il est donc important de prendre rendez-vous à l'avance!

Vos arbres vous attendront aux bureaux de Ruralys au **1650**, rue de la Ferme, La Pocatière. De l'autoroute 20, prenez la sortie 439 et traversez la ville vers le sud-est par la 1<sup>re</sup> rue Poiré. Vous passerez face au Carrefour La Pocatière et Métro Lebel. Passé le chemin de fer, surveillez les adresses, le 1650 sera à votre gauche environ 400 mètres plus loin. Il s'agit d'une **maison blanche et noire en retrait de la route.** Paiement : chèque ou argent comptant. Vous avez des questions? **Vous voulez réserver vos arbres?** Contactez-nous! 418-856-6251 poste 4.

### Variétés d'arbres fruitiers disponibles au printemps 2012 Pour réserver, contactez-nous!

#### Pommiers

Alexandre  
Astrachan (août 2012)  
Bancroft (août 2012)  
Calville blanc d'hiver (août 2012)  
Duchesse  
Fameuse  
Golden Russet  
Hume (août 2012)  
Jaune transparente  
McIntosh grise (août 2012)  
Melba (août 2012)  
Pomme-pêche de Montréal  
Reinette (août 2012)  
Rhode Island Greening (août 2012)  
Saint-Laurent d'été  
Saint-Laurent d'hiver  
Tolman Sweet  
Wealthy

#### Pruniers

Damas bleue (août 2012)  
Damas jaune (août 2012)  
Lombard  
Mirabelle (août 2012)  
Mont-Royal (août 2012)  
Reine-Claude

#### Poiriers

Beauté flamande  
Favorite de Clapp  
Suète



## Mérite Ovation municipale

Parrainé par la Ville de La Pocatière, Ruralys soumettait en février dernier sa candidature au Mérite Ovation municipale 2012 dans la catégorie « Développement durable ». Nous sommes fiers d'annoncer que le projet « Le Verger conservatoire de la Côte-du-Sud ou comment allier patrimoine et développement durable » fait partie des 19 projets innovants retenus par le jury comme finalistes. Ces 19 projets seront présentés au Pavillon de l'innovation municipale lors des Assises annuelles de l'Union des municipalités du Québec à Gatineau et seront évalués par le jury. Les gagnants seront dévoilés le samedi 12 mai. Ce sont au total 51 projets qui ont été présentés, dans 8 catégories. Chaque projet proposé doit avoir eu un apport remarquable au sein de la communauté et représenter à la fois une contribution originale et innovatrice à la vie et au développement de la municipalité. Les deux projets présentés par la Ville de La Pocatière, soit « L'Halloween à La Pocatière » et « Le Verger conservatoire de la Côte-du-Sud ou comment allier patrimoine et développement durable » de Ruralys, sont les deux seuls projets finalistes dans tout l'est du Québec. Suivez notre site Web pour les résultats!



### La multiplication de nos arbres fruitiers

La campagne de greffage 2012 s'est déroulée rapidement, elle est déjà terminée! Plus de 500 arbres de 12 variétés différentes ont été greffés et viendront compléter l'inventaire des arbres disponibles pour vous dès la fin août. D'ici là, plusieurs centaines d'arbres vous attendent à la fin mai! Contactez-nous pour réserver les vôtres!



## APPEL AUX COLLECTIONNEURS DE VARIÉTÉS ANCIENNES

Afin de mieux connaître les vergers anciens de la Côte-du-Sud et de créer le Réseau de jardins fruitiers anciens de la Côte-du-Sud, Ruralys désire établir des contacts avec les propriétaires de ces vergers. **Connaissez-vous un collectionneur de variétés anciennes ou quelqu'un possédant un verger comportant des variétés anciennes ayant sa résidence dans les MRC de Bellechasse, Montmagny, L'Islet ou Kamouraska?** Si oui, invitez-le à nous contacter! Ce projet contribuera à la préservation des variétés fruitières anciennes de la Côte-du-Sud et de la biodiversité québécoise.

Il y a plusieurs façons de nous rejoindre :

- Par téléphone : 418-856-6251 poste 4
- Par télécopieur : 418-856-4399
- Par courriel : [cplante@ruralys.org](mailto:cplante@ruralys.org)
- Bientôt, une page Facebook sera dédiée à ce réseau.

facebook

Ruralys est sur Facebook !

Rejoignez-nous sur Facebook!! Vous serez ainsi rapidement informé de nos activités à venir!



**Vous désirez annoncer les services de votre entreprise par une publicité sur notre site Web?**

**Contactez-nous!**

## PATRIMOINE BÂTI

### Contrat de services

#### Actualisation du patrimoine bâti de la MRC de Matane

La MRC de Matane a fait appel à Ruralys pour actualiser ses connaissances sur son patrimoine bâti. Un inventaire avait été réalisé en 1983 et il est maintenant temps de revalider l'état du bâti ancien de la ville. Nous réaliserons ce mandat en deux phases : l'actualisation du patrimoine bâti de la MRC, suivie de la documentation de l'histoire et de l'état des bâtiments d'intérêt remarquable. Caractérisation, bilan de l'état de santé du patrimoine bâti de la MRC ainsi que rédaction de cahiers pour chaque propriété remarquable destinés aux propriétaires, voilà le programme qui nous attend dans les prochains mois!



# ARCHÉOLOGIE

## Fouilles et inventaire archéologiques sur le site du couvent Saint-Dominique et le site du musée du Québec

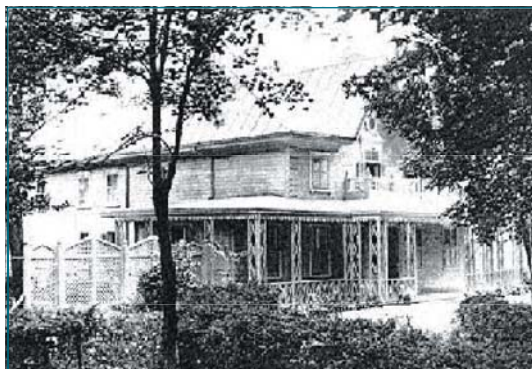
Au cours de l'été et de l'automne 2011, des fouilles archéologiques ainsi qu'un inventaire ont été effectués sur le site du couvent Saint-Dominique et celui du musée du Québec, dans le cadre du projet d'agrandissement du Musée national des beaux-arts du Québec. Les fouilles archéologiques dans les limites du site du couvent Saint-Dominique ont permis de mettre au jour les vestiges de la villa *Battlefield Cottage* construite en 1829 et occupée jusqu'en 1908. Celle-ci était constituée d'un corps de logis principal auquel avait été ajouté un agrandissement comprenant quelques divisions ainsi qu'une petite annexe. Les fondations d'une galerie et d'une verrière ont également été mises au jour. Plusieurs objets d'usage principalement domestique et témoignant de l'occupation de la villa ont aussi été recueillis au cours de cette intervention.



Virole à parfum en verre retrouvée lors des fouilles



Nos recherches ont permis d'associer la virole au Parfum *Betrothal* de J. Grossmith & Son (Source : *Fragrantica.com*)



La Villa Battlefield Cottage (tiré de J. A. Plourde (1973) *Saint-Dominique de Québec, 1925-1975*, Québec, p.92)



Les archéologues s'affairent à dégager une partie des fondations de la villa dans la cour du préau du couvent Saint-Dominique

En ce qui concerne le site du musée du Québec, les fouilles archéologiques réalisées en face du pavillon Charles-Baillargé ont conduit à la découverte d'éléments très importants témoignant des batailles de la Conquête de 1759 et 1760. D'abord, une sépulture y a été mise au jour. Compte tenu du mauvais état de conservation de cette dernière, l'analyse des restes osseux n'a pas permis de déterminer ni l'âge ni même le sexe de l'individu. Toutefois, les quelques artefacts ayant été découverts en association avec cette sépulture confirment qu'il s'agirait d'un militaire, fort probablement d'un soldat, décédé lors de la bataille des Plaines d'Abraham de 1759. Des vestiges de bois pouvant être associés à un ouvrage défensif aménagé lors de la construction de la redoute Wolfe en 1760 ont également été mis au jour. Tous ces vestiges étaient scellés par un sol d'occupation témoignant de l'utilisation des lieux entre la fin du XVIII<sup>e</sup> siècle et le milieu du XIX<sup>e</sup> siècle et associé à la réoccupation de la redoute dans les années 1840. Les éléments de culture matérielle qui y ont été mis au jour témoignent à la fois d'une occupation domestique et de la présence de militaires sur le site.



Sépulture retrouvée sur le site du musée. Le squelette est en mauvais état de conservation. Il s'agit d'une découverte majeure, un témoin de l'histoire de la Bataille des Plaines d'Abraham!



Boutons en laiton récoltés près du thorax du défunt



Boucle retrouvée près de la jambe gauche du défunt

À la lumière des résultats, on peut souligner l'importance des découvertes archéologiques qui ont été faites sur ces sites. Celles-ci témoignent d'événements significatifs de l'histoire de la Ville de Québec. Dans le cas du site du musée du Québec, des témoins importants des batailles de 1759 et de 1760 – qui ont scellé le destin de la Nouvelle-France – ont été mis au jour. Dans le cas du site du couvent Saint-Dominique, la découverte des vestiges de la villa *Battlefield Cottage* jette un regard sur tout un pan de l'occupation du secteur par la bourgeoisie de Québec au XIX<sup>e</sup> siècle. Maintenant, ces vestiges n'existent plus mais les travaux archéologiques ont pu récolter un maximum d'informations inédites sur l'histoire de ces deux sites et de la Ville de Québec.



Objets associés à l'armement : capsules de percussion, balles ainsi qu'une pierre à fusil retrouvés sur le site du musée du Québec



Illustration d'un officier et d'un soldat britanniques du 15<sup>e</sup> Régiment dans leurs costumes de 1768 par F. Milner. Ce régiment est notamment à Québec de 1759 à 1760. (C. Rioux (1996) *La garnison britannique à Québec 1759-1871*, Ottawa, Parcs Canada, p.8; Archives nationales du Canada, C5685).

## Rappelez-vous que...

Les paysages constituent le décor de toute région, mais aussi une ressource à la fois économique et culturelle!



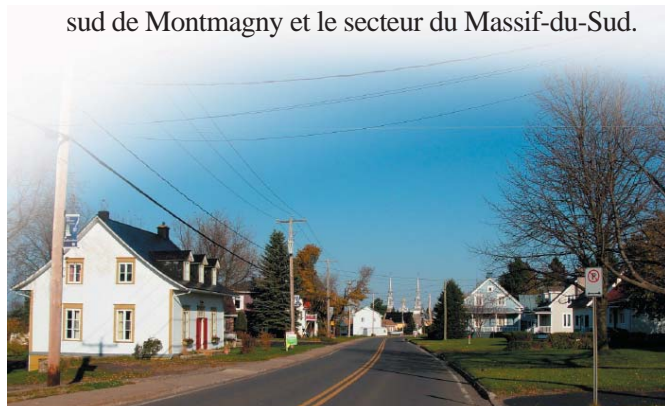
### Projet *Les paysages de la Chaudière-Appalaches*

Le projet *Les paysages de la Chaudière-Appalaches : vers la connaissance et la mise en valeur*, a été lancé le 28 septembre dernier. Depuis, plusieurs étapes ont été franchies, en concertation avec le milieu, dans le cadre de la phase 1 du projet :

- Un comité de suivi a été formé pour chacune des phases. Composé des aménagistes des MRC, du responsable de l'urbanisme de la Ville de Lévis, de professionnels des ministères participants, de Tourisme Chaudière-Appalaches et de la CRÉ de la Chaudière-Appalaches, ce comité accompagne Ruralys dans la réalisation du projet.

## PAYSAGES

- Les étudiants du département de géographie ont été rencontrés afin que leur soient proposés des projets de recherche et de stage de fin d'études; une étudiante complète actuellement son projet de recherche sur les entrées de villages dans le Parc régional des Appalaches (MRC de Montmagny) et deux autres étudiants joindront le projet à l'été et à l'automne.
- La première campagne de terrain a eu lieu en septembre et octobre 2011. Nous avons évalué la qualité des paysages le long de 295 km de routes dans la MRC de L'Islet, Montmagny, Bellechasse, Lotbinière (portion nord) et dans la Ville de Lévis. Trois types de paysages ont été analysés sur trois portions du territoire : la route des Navigateurs, essentiellement composée de la route 132, le secteur sud de Montmagny et le secteur du Massif-du-Sud.





La campagne terrain de la phase 2 débutera en mai et couvrira la portion ouest du territoire, soit les MRC des Appalaches, Les Etchemins, Beauce-Sartigan, Robert-Cliche, La Nouvelle-Beauce, Lotbinière (portion sud). Un très grand territoire à découvrir, des paysages très variés à étudier. Ruralys découvre la Chaudière-Appalaches!

En parallèle, un concours de photos sous le thème « Partagez vos plus beaux paysages en Chaudière-Appalaches » veut faire participer la population au projet. Identifier des paysages remarquables et identitaires, sensibiliser la population à la question des paysages et développer son sentiment d'appartenance et connaître les paysages de la région, voilà les objectifs du concours qui commencera vers la fin mai pour se terminer en février 2013... Le concours se déroulera via le Web, plus de détails dans les prochaines semaines!

Rappelons que ce projet est une initiative de Ruralys et vise à réaliser une première étude sur les paysages régionaux de la région de la Chaudière-Appalaches. Il a été déposé à la CRÉ de la Chaudière-Appalaches dans le cadre d'un appel de projet pour le Fonds de développement régional.

**En plus de la CRÉ, de nombreux partenaires contribuent à ce projet : les MRC, le gouvernement du Québec, Tourisme Chaudière-Appalaches et la Ville de Lévis. D'autres collaborateurs sont associés à ce projet soit les étudiants et les professeurs du département de géographie de l'Université Laval et les sociétés historiques.**



### Rappel des objectifs du projet :

- Développer l'intérêt du milieu envers la connaissance des paysages à l'échelle des MRC.
- Réaliser un portrait des grands ensembles paysagers de la région.
- Caractériser les paysages des 9 MRC et de la Ville de Lévis.
- Évaluer la qualité des paysages sur des échantillons de territoire et en évaluer le potentiel de mise en valeur et de préservation.
- Approfondir les connaissances de certaines portions de territoire par les travaux de recherche d'étudiants en géographie de l'Université Laval.
- Produire un document de référence et de gestion permettant la préservation et la mise en valeur des paysages de la Chaudière-Appalaches.
- Donner l'opportunité au milieu de développer des produits dérivés pour bonifier l'offre touristique.

## Contrats de services

### Les paysages de la MRC de Portneuf

Nos services-conseil ont récemment été retenus par la MRC de Portneuf pour réaliser une caractérisation et une évaluation des paysages de son territoire. Depuis 2003, cette MRC a réalisé plusieurs étapes faisant partie d'une démarche paysagère pionnière. Un inventaire de 500 percées visuelles a déjà eu lieu, de même que plusieurs études de caractérisation des ensembles paysagers de la MRC. Une campagne terrain est prévue à la fin de l'été pour compléter le travail déjà effectué. Une synthèse des travaux réalisés jusqu'à maintenant par la MRC lui permettra de prendre des actions concrètes de conservation et de mise en valeur de ses paysages. À suivre!



Paysage rural de Saint-Ubalde

### Table des paysages du Bas-Saint-Laurent

Les travaux de la table des paysages du Bas-Saint-Laurent



se sont poursuivis cet hiver et consistaient particulièrement à des activités préparatoires à l'organisation d'un forum régional sur les paysages.

Un comité organisateur s'est penché tant sur sa forme, son contenu que son financement. Un rapport devrait être déposé sous peu auprès de la CRÉ du Bas-Saint-Laurent et ses partenaires. Une réflexion est amorcée quant à la faisabilité de cet événement ainsi que sur l'avenir des activités de la Table des paysages. Dans un article de la revue *Continuité* (n° 132, printemps 2012) intitulé « Le Bas-Saint-Laurent entre bonnes mains », nous exposons les principales réalisations de la Table depuis 10 ans. Une histoire à suivre et à poursuivre au Bas-Saint-Laurent...

### À LA DÉCOUVERTE DES PETITS PATRIMOINES DU KAMOURASKA

Le projet « À la découverte des petits patrimoines du Kamouraska » est maintenant réalisé. Rappelons que ce projet a été financé par la CRÉ du Bas-Saint-Laurent et ses partenaires dans le cadre d'une Entente ciblée pour le développement de la culture au Bas-Saint-Laurent. La MRC de Kamouraska et ses partenaires, dans le cadre de l'Entente de développement culturel, ont aussi participé à ce projet. La conception d'un site Web et d'un dépliant composent ce projet qui vise à mettre en valeur les petits patrimoines du Kamouraska ayant été restaurés de 2008 à 2011 dans le cadre du programme d'aide à la restauration et à la mise en valeur des petits patrimoines. Quatre circuits thématiques sont offerts aux visiteurs pour découvrir ces bâtiments secondaires restaurés. De l'information sur le programme d'aide à la restauration, des documents de référence et des photos permettent de mieux faire connaître ces dépendances et ornements des paysages qui font partie du patrimoine rural du Kamouraska. Le dépliant et le site web sont complémentaires puisque la visite virtuelle permet d'approfondir nos connaissances. De plus, le site internet pourra être bonifié au fur et à mesure des restaurations complétées. Le dépliant sera distribué dans les prochaines semaines et vous pourrez consulter le site Web à l'adresse [www.ruralys.org](http://www.ruralys.org). Rappelons que les petits patrimoines ont fait l'objet de plusieurs initiatives de Ruralys, et ce, depuis 2005 (inventaire, conception d'un programme d'aide à la restauration et à la mise en valeur). Le programme d'aide à la restauration en place depuis trois ans et géré par la MRC de Kamouraska a été un grand succès et nous espérons qu'il se poursuivra. Allez découvrir ces petits patrimoines restaurés, découvrir les paysages, apprécier le patrimoine rural et les belles initiatives des propriétaires du Kamouraska! Bonnes découvertes!



Fournil avec four à pain semi-intérieur avant restauration, Sainte-Hélène



Le fournil pendant la restauration



Le fournil après sa restauration



## Ces variétés sont disponibles pour réservation. Contactez-nous !

CHRONIQUE

### Variétés anciennes



Prune Lombard

**Hauteur moyenne** : 41 mm  
**Largeur moyenne** : 44 mm  
**Calibre moyen** : Moyen à gros  
**Forme du fruit** : Ovale un peu aplati à chaque bout  
**Sommet** : Arrondi ou aplati  
**Suture** : Indistincte à légèrement enfoncée  
**Cavité pédonculaire** : Large, devenant étroite brusquement  
**Pédoncule** : Plutôt mince, long  
**Texture** : Mince, tendre, croquante  
**Couleur** : Pourpre, plus pâle à l'ombre, avec des points jaunes  
**Chair** : Jaune, juteuse, ferme, filamenteuse  
**Saveur** : Moyennement sucrée, légèrement acide, aromatique, bonne  
**Cueillette** : Fin-septembre  
**Conservation** : Octobre

**Historique** : D'origine hollandaise, la Bleeker' Scarlet est introduite dans l'État de New-York au début du XVII<sup>e</sup> siècle. Elle est redécouverte par Daniel Lombard, un pépiniériste de Springfield. Le nom de Lombard sera donné à la variété en 1830 par la Société d'horticulture du Massachusetts. Elle est introduite au Québec vers 1870 et devient très courante en Côte-du-Sud.

Au début du XX<sup>e</sup> siècle, elle fait partie des variétés de prunes choisies pour être transformées dans une conserverie commerciale située à La Pocatière. Elle fait partie des variétés multipliées par le Verger conservatoire de la Côte-du-Sud.

**Qualités culinaires** : Très bonne fraîche, bonne en confiture et pour les desserts.

CHRONIQUE

### Variétés anciennes



Pomme Fameuse

**Diamètre moyen** : 63 mm  
**Hauteur moyenne** : 58mm  
**Calibre moyen** : Moyen  
**Forme** : Fruit arrondi, un peu plat, sans côtes  
**Cuvette** : Peu profonde, moyennement large  
**Calice** : Petit, fermé  
**Cavité pédonculaire** : Plus ou moins profonde, large, liégée  
**Pédoncule** : Court à moyen, rougeâtre, plutôt mince  
**Texture** : Lisse, luisante, tendre, mince  
**Couleur** : Fond jaune recouvert de rouge vif, nombreux points blancs  
**Chair** : Blanche, très juteuse, texture grossière  
**Cœur** : Petit  
**Saveur** : Vive, sucrée, parfumée, très bonne  
**Cueillette** : Après les premiers gels, vers la mi-octobre  
**Conservation** : Décembre

**Historique** : La pomme Fameuse, originaire du Québec, est connue vers 1700. Le semis d'origine provient probablement de cultivars français introduits en Nouvelle-France. Elle vient donc au premier rang du patrimoine fruitier du Québec comme étant l'une des plus anciennes, mais aussi l'une des plus réputées. Elle est exportée par bateau en Angleterre jusqu'au début du XX<sup>e</sup> siècle. La Fameuse, très connue dans la région, fait partie des variétés multipliées par le Verger conservatoire de la Côte-du-Sud.

**Qualités culinaires** : Pomme bonne fraîche, excellente pour les desserts, moins pour la cuisine, bonne pour le cidre.



Pour nous rejoindre :  
**RURALYS**, 1650, rue de la Ferme  
 La Pocatière (Québec) G0R 1Z0  
 Tél. : 418-856-6251  
 Téléc. : 418-856-4399  
 Courriel : [info@ruralys.org](mailto:info@ruralys.org)  
 Site : [www.ruralys.org](http://www.ruralys.org)

**L'équipe de Ruralys** :  
 Dominique Lalande, directrice générale  
 Catherine Plante, agente de développement  
 Geneviève Rioux, secrétaire à la direction (CDBQ)  
 Caroline Lévesque, tech. administrative (CDBQ)  
 Marjolaine Bouchard, resp. de l'administration (CDBQ)

Bibliothèque nationale du Québec  
 Bibliothèque nationale du Canada  
 Dépôt légal : ISSN 1923-3833